



# 2

## CARACTERÍSTICAS TÉCNICAS DEL PUERTO





# ALMERÍA

## 2.1 Condiciones Generales

### 2.1.1 SITUACIÓN

Longitud	2º 28' W
Latitud	36º 50' N

### 2.1.2 RÉGIMEN DE VIENTOS

Reinante	Dirección S.O
Dominante	Dirección S.O

### 2.1.3 RÉGIMEN DE TEMPORAL DE AGUAS PROFUNDAS O TEMPORALES TEÓRICOS

Largo	250 (Km.)
Máxima altura de ola (2h=hs)	4,75 m
Máxima longitud de ola (2L)	195,3 m
Ola siguientes	2,40 m

### 2.1.4 MAREAS

Máxima carrera de marea	0,63 m
Cota de la B.M.V.E., respecto al cero del puerto	0,00 m
Cota de la P.M.V.E., respecto al cero del puerto	0,63 m

## 2.1.5 Entrada

### 2.1.5.1 CANAL DE ENTRADA

Orientación	S.E.
Ancho	200 m
Longitud	494 m
Calado en B.M.V.E.	13 m
Naturaleza del fondo	Arena

### 2.1.5.2 BOCA DE ENTRADA

Orientación	S.E.
Ancho	300 m
Calado en B.M.V.E.	13 m
Máxima corriente controlada	No es apreciable

### 2.1.5.3 UTILIZACIÓN REMOLCADOR ENTRADA Y SALIDA

Es obligatorio el uso de remolque para todos los buques, cuando el viento sea superior a 30 nudos.

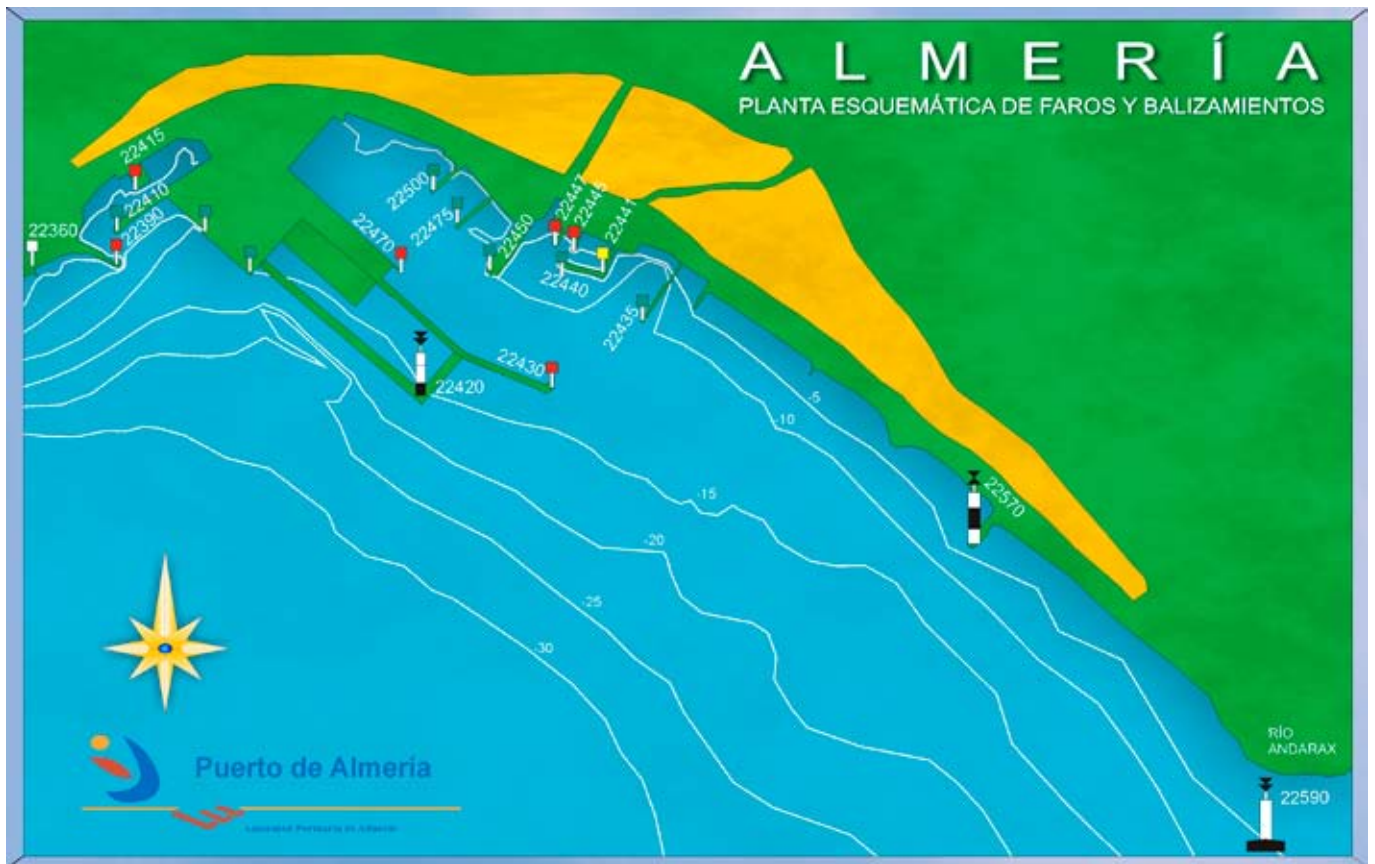
### 2.1.5.4 MAYOR BUQUE ENTRADO EN EL ÚLTIMO AÑO

CARACTERÍSTICAS	MAYOR ESLORA		MAYOR CALADO	
	ZONA 1	ZONA 2	ZONA 1	ZONA 2
Nombre	NOORDAM	/	MARIA V	/
Nacionalidad	Holanda	/	Islas Marshall	/
G.T.	82.318	/	36.679	/
T.P.M.	10.939	/	69.229	/
Eslora (m)	285,24	/	225,00	/
Calado (m)	8,00	/	13,26	/
Tipo	Pasaje-crucero	/	Granelero	/
Calado real a la entrada o salida (m)	8,00	/	7,50	/

## 2.1.6 Superficie de flotación

### 2.1.6.1 ZONA 1

SITUACIÓN	ANTEPUERTO (HA)	DÁRSENAS (HA)			TOTAL (HA)
		COMERCIALES	PESQUERAS	RESTO	
	26,34	54,78	9,33	1,98	92,43
	/	/	/	/	/
<b>TOTAL ZONA 1</b>	<b>26,34</b>	<b>54,78</b>	<b>9,33</b>	<b>1,98</b>	<b>92,43</b>







## 2.1.6 Superficie de flotación

### 2.1.6.2 ZONA 2

SITUACIÓN	ACCESOS (HA)	FONDEADERO (HA)	RESTO (HA)	TOTAL (HA)
	298,26	549,80	1.310,04	2.158,10
	/	/	/	/
<b>TOTAL ZONA 2</b>	<b>298,26</b>	<b>549,80</b>	<b>1.310,04</b>	<b>2.158,10</b>

La localización del Fondeadero viene determinada por un círculo imaginario en el interior de la Zona 2 cuyo centro posee los siguientes parámetros: f=36° 48,5' N L=002° 29,5' W. y cuyo radio es de 1 Milla Marítima.

## 2.2 Muelles y Atraques

### 2.2.1.1 CLASIFICACIÓN POR DÁRSENAS

NOMBRE	LONGITUD (M)	CALADO (M)	ANCHO (M)	EMPLEOS
<b>De servicio</b>				
<b>DARSENAS COMERCIALES</b>				
M. Levante	219	10	45	Pasajeros
M. Ribera 1ª Alineación	281	10	70	Ro-Ro. Pasajeros. Mercancía General.
1º Pantalán Atraque Ro-Ro 5.	157	10	20	Ro-Ro. Pasajeros. Mercancía General.
1º Pantalán Atraque Ro-Ro 4.	184	10	20	Ro-Ro. Pasajeros. Mercancía General.
2º Pantalán Atraque Ro-Ro 3.	200	10	20	Ro-Ro. Pasajeros. Mercancía General.
2º Pantalán Atraque Ro-Ro 2.	200	10	20	Ro-Ro. Pasajeros. Mercancía General.
M. Ribera 2ª Alineación	450	9,5	135	Ro-Ro. Pasajeros. Mercancía General.
M. Ribera-Poniente	300	12	40	Ro-Ro. Mercancía General.
M. Poniente	385	10,5	90	Mercancía General. Graneles Sólidos sin inst. esp. Graneles Sólidos con inst. esp. Graneles Líquidos.
	215	12		
M. Pechina	313	16	340	Graneles Sólidos sin inst. esp.
Longitud Total	2,904			
<b>DARSENAS DEPORTIVAS</b>				
Contradique	90	1,5	6	Deportivo
M. Ribera	141	1,5	10	Deportivo
Dique 1ª Alineación	40	1,5	9,5	Deportivo
Dique 1ª Alineación	85	3	9,5	Deportivo
Dique 2ª Alineación	145	3	9,2	Deportivo
Longitud Total	501			
<b>DARSENAS PESQUERAS</b>				
M. Ribera, 1ª Alineación	90	5	80	Pesca
			100	
M. Ribera, 2ª Alineación	100	5	100	Pesca
			140	
M. Ribera, 3ª Alineación	191	5	100	Pesca
M. Ribera, 4ª Alineación	90	5	14	Pesca
M. Dique Sur	519	5	20	Pesca
M. Armamento	85	5	10	Pesca
M. Dique Oeste	133	4	17	Embarcaciones Oficiales
Longitud Total	1,208			
<b>SUMA TOTAL DE SERVICIO</b>	<b>4.613</b>			
<b>De particulares</b>				
<b>SUMA TOTAL DE PARTICULARES</b>	<b>0</b>			<b>/</b>
<b>SUMA TOTAL DE LONGITUDES</b>	<b>4.613</b>			



## 2.2.1.2 CLASIFICACIÓN POR EMPLEOS Y CALADOS

EMPLEO	METROS LINEALES CON CALADO "C" (M)					TOTALES	C<4
	C>=12	12>C>=10	10>C>=8	8>C>=6	6>C>=4		
<b>Del servicio</b>							
Mercancía General	/	/	/	/	/	0	/
Atraques Ro-Ro (ro-ro, pasajeros y mercancía general)	300	1.022	450	/	/	1.772	/
Graneles Sólidos con inst. esp.	/	/	/	/	/	0	/
Graneles Sólidos sin inst. esp.	313	/	/	/	/	313	/
Graneles Líquidos	/	/	/	/	/	0	/
Polivalentes (graneles sólidos con/sin instalaciones especiales, graneles líquidos)	215	385	/	/	/	600	/
Pasajeros	/	/	219	/	/	219	/
Deportivos	/	/	/	/	/	0	501
Pesca	/	/	/	/	990	990	/
Armamento, reparación y desguace	/	/	/	/	85	85	/
Varios	/	/	/	/	133	133	/
<b>TOTAL DEL SERVICIO</b>	<b>828</b>	<b>1.407</b>	<b>669</b>	<b>0</b>	<b>1.208</b>	<b>4.112</b>	<b>501</b>
<b>De particulares</b>							
	/	/	/	/	/	0	/
	/	/	/	/	/	0	/
<b>TOTAL DE PARTICULARES</b>	<b>0</b>	<b>0</b>	<b>0</b>	<b>0</b>	<b>0</b>	<b>0</b>	<b>0</b>
<b>TOTAL</b>	<b>828</b>	<b>1.407</b>	<b>669</b>	<b>0</b>	<b>1.208</b>	<b>4.112</b>	<b>501</b>

## 2.2.2 SUPERF. TERRESTRE Y ÁREAS DE DEPÓSITO (M<sup>2</sup>)

MUELLE	DESIGNACIÓN	ALMACENES			VIALES	RESTO	TOTAL
		DESCUBIERTOS	CUBIERTOS Y ABIERTOS	CERRADOS			
Levante		10.601	/	/	2.025	13.769	26.396
Ribera	1ª Alineación	35.534	2.074	/	12.106	25.734	75.449
Ribera	2ª Alineación	11.967	2.502	2.068	10.814	31.439	58.791
Ribera-Poniente		44.116	736	15.322	28.014	41.700	129.890
Poniente		14.713	/	10.981	7.413	47.224	80.331
Poniente 1Fase		74.750	/	/	9.205	47.430	131.385
Poniente 2Fase		37.189	/	/	/	15.477	52.666
Puerto Pesquero		3.435	/	16.206	45.779	78.636	144.056
Puerto Deportivo		4.169	/	/	7.630	63.502	75.302
<b>TOTAL</b>		<b>236.474</b>	<b>5.312</b>	<b>44.577</b>	<b>122.986</b>	<b>364.911</b>	<b>774.266</b>

## 2.2.3 ALMACENES FRIGORÍFICOS Y FÁBRICAS DE HIELO

SITUACIÓN	DENOMINACIÓN	PROPIETARIO	CAPACIDAD DE ALMACENAMIENTO (M3)	OBSERVACIONES
Muelle de Poniente	Frigopusa	Frigopusa	2.000	/
Puerto Pesquero	Fábrica de Hielo	A. Portuaria	110 Toneladas	30 Toneladas al día

## 2.2.4 ESTACIONES MARÍTIMAS

SITUACIÓN	PROPIETARIO	TRÁFICO QUE SIRVE	SUPERF. (M <sup>2</sup> )
M. Ribera, 1ª Alineación	Autoridad Portuaria	Pasajeros Norte África	6.792



## 2.2.5 INSTALACIONES PESQUERAS

CLASE DE INSTALACIÓN	SITUACIÓN	SUPERF. (M <sup>2</sup> )
Nueva Lonja	Puerto Pesquero	2.040
Preparación y envasado de Pescado (Casetas Exportadores)	Puerto Pesquero	2.349
Casetas Armadores	Puerto Pesquero	6.565
Nuevas Casetas Armadores	Puerto Pesquero	6.555,9

## 2.2.6 EDIFICACIONES E INSTALACIONES DE USO PÚBLICO

SITUACIÓN	PROPIETARIO	USO	CARACTERÍSTICAS
Almadravillas	Club de Mar	Dársena Deportiva	15.223
Almadravillas	M. Cultura	Centro Nautico Deportivo	539 m <sup>2</sup> en 2 plantas
Muelle de Levante	Autoridad Portuaria	Oficinas principales de la A.P.	2.040 m <sup>2</sup>
Muelle de Levante	Autoridad Portuaria	Caseta transformador nº 10	73 m <sup>2</sup> Kva.
Muelle de Levante	Autoridad Portuaria	Aseos Públicos	40 m <sup>2</sup>
Muelle de Levante	Ministerio de Fomento	Capitanía Marítima y SASEMAR	629 m <sup>2</sup>
Muelle de Ribera I	Autoridad Portuaria	Cobertizo espera de viajeros	2.275 m <sup>2</sup>
Muelle de Ribera I	Autoridad Portuaria	Anexo a Estación Marítima	600 m <sup>2</sup>
Muelle de Ribera I	Autoridad Portuaria	Cafetería Marítima y Servicios Múltiples	490 m <sup>2</sup>
Muelle de Ribera I	Autoridad Portuaria	Estación Marítima	4.796 m <sup>2</sup>
Muelle de Ribera II	Autoridad Portuaria	Caseta transformador nº 9	21 m <sup>2</sup> 160 kva y 630 kva
Muelle de Ribera II	Autoridad Portuaria	Cobertizo espera de viajeros Nº 1 y 2	1.837 m <sup>2</sup>
Muelle de Ribera II	Autoridad Portuaria	Naves almacén	1.830 m <sup>2</sup>
Muelle de Ribera II	Autoridad Portuaria	Cobertizo de inspección fronteriza	1.018 m <sup>2</sup>
Muelle de Ribera II	Autoridad Portuaria	Depósito elevado de agua	451 m <sup>3</sup> capacidad
Muelle de Ribera II	Autoridad Portuaria	Antigua Estación P.I.F.	414 m <sup>2</sup>
Muelle de Ribera-Poniente	Autoridad Portuaria	Estación P.I.F.	2.227 m <sup>2</sup>
Muelle de Ribera-Poniente	Autoridad Portuaria	Talleres primitivos	3.800 m <sup>2</sup>
Muelle de Ribera-Poniente	Autoridad Portuaria	Casa máquinas varadero	350 m <sup>2</sup> en una planta
Muelle de Ribera-Poniente	Nautisol, S.A.	Motores y emb. Deportivas	300 m <sup>2</sup>
Barranco Caballar	Autoridad Portuaria	Depósito agua	2 módulos de 1.500 m <sup>3</sup>
Barranco Caballar	Autoridad Portuaria	Depósito agua	1 módulos de 500 m <sup>3</sup>
Muelle de Poniente	Autoridad Portuaria	Caseta transformador nº7	53 m <sup>2</sup> , 500 kva
Muelle de Poniente	Autoridad Portuaria	Caseta transformador nº8	2x630 kva + 50 kva
Muelle de Poniente	IMPTRA, S.A.	Nave almacén y fertilizantes	3.093 m <sup>2</sup>
Muelle de Poniente	Holcim (España), S.A.	Nave almacén	2.068 m <sup>2</sup>
Muelle de Poniente	Cemex España S.L.	Term. Descarga y ensacado cem.	2.049 m <sup>2</sup>
Muelle de Poniente	Medgaz, S.A.	Oficinas y almacén	561 m <sup>2</sup>
Muelle de Poniente	Ceminter Hispania, S.A.	Nave almacén y distr. de cemento	6.570 m <sup>2</sup>
Muelle de Poniente	Comercial PROJAR, S.A.	Almacén y producción de sustratos	3.300 m <sup>2</sup>
Muelle de Poniente	Nave almacén (prol. Poniente)	Descarga, almacenamiento y distr. cemento	6.000 m <sup>2</sup>
Puerto Pesquero	Autoridad Portuaria	Edificio sala Varadero	457 m <sup>2</sup>
Puerto Pesquero	Autoridad Portuaria	Centro conexión nº1	31,30 m <sup>2</sup>
Puerto Pesquero	Autoridad Portuaria	Centro transformación nº4	11,60 m <sup>2</sup> , 200 kva
Puerto Pesquero	Autoridad Portuaria	Centro transformación nº2	16,90 m <sup>2</sup> , 200 kva
Puerto Pesquero	Autoridad Portuaria	Centro transformación nº3	17,30 m <sup>2</sup> , 250 kva
Puerto Pesquero	Autoridad Portuaria	Naves de Armadores A-2	700 m <sup>2</sup>
Puerto Pesquero	Autoridad Portuaria	Taller mecánico del sector naval	185 m <sup>2</sup>
Puerto Pesquero	Autoridad Portuaria	Nave almacén	279 m <sup>2</sup>
Puerto Pesquero	Autoridad Portuaria	Conservación puerto y C.T nº5	1.732 m <sup>2</sup> nva. Const. 125 kva
Puerto Pesquero	Viajes Isla Verde, S.L.	Oficinas	620 m <sup>2</sup>
Puerto Pesquero	Transportes Vergel, S.L.	Nave de almacén	954 m <sup>2</sup>
Puerto Pesquero	Transportes Vergel, S.L.	Oficinas	115 m <sup>2</sup>
Puerto Pesquero	Caseta entronque Endesa	Suministro eléctrico	63 m <sup>2</sup>
Puerto Pesquero	Industrias Mecánicas Asca, S.L.	Oficinas y transportes	400 m <sup>2</sup>
Puerto Pesquero	Industrias Mecánicas Asca, S.L.	Taller reparación embarcaciones	619 m <sup>2</sup>
Puerto Pesquero	Jimenez Conesa, S.L.	Taller naval	1.017 m <sup>2</sup>
Puerto Pesquero	Autoridad Portuaria	Naves de Exportadores E-3	665 m <sup>2</sup>
Puerto Pesquero	Autoridad Portuaria	Nave junto a Exportadores E-3	1.422 m <sup>2</sup>
Puerto Pesquero	Autoridad Portuaria	Naves de Exportadores E-2	736 m <sup>2</sup>
Puerto Pesquero	Autoridad Portuaria	Naves de Exportadores E-1	881 m <sup>2</sup>



## 2.2.6 EDIFICACIONES E INSTALACIONES DE USO PÚBLICO

SITUACIÓN	PROPIETARIO	USO	CARACTERÍSTICAS
Puerto Pesquero	Autoridad Portuaria	Taller reparaciones e instalaciones navales	100 m <sup>2</sup>
Puerto Pesquero	Edulaira, S.L.	Nave de efectos navales	59 m <sup>2</sup>
Puerto Pesquero	Autoridad Portuaria	Almacén	183 m <sup>2</sup>
Puerto Pesquero	Autoridad Portuaria	Almacén	100 m <sup>2</sup>
Puerto Pesquero	Autoridad Portuaria	Nave de Armadores A-5	750 m <sup>2</sup>
Puerto Pesquero	Autoridad Portuaria	Nave de Armadores A-4	2.200 m <sup>2</sup>
Puerto Pesquero	Astill. Y tall. Del Puerto, S.L.	Taller ins. Aux. Navales	1.655 m <sup>2</sup>
Puerto Pesquero	Autoridad Portuaria	Taller de construcción de barcos	660 m <sup>2</sup>
Puerto Pesquero	Rodríguez Martínez, Ramon	Astilleros	936 m <sup>2</sup>
Puerto Pesquero	Pérez Fernández, Juan	Astilleros	250 m <sup>2</sup>
Puerto Pesquero	Autoridad Portuaria	Nave construcción y reparación barcos pesca	880 m <sup>2</sup>
Puerto Pesquero	Autoridad Portuaria	Nave industrial embarcaciones de pesca	985 m <sup>2</sup>
Puerto Pesquero	CEPSA Est. Servicio	Caseta surtidores	44,2 m <sup>2</sup>
Puerto Pesquero	Astilleros Martínez, S.L.L.	Astilleros	2.084 m <sup>2</sup>
Puerto Pesquero	Autoridad Portuaria	Astilleros	567 m <sup>2</sup>
Puerto Pesquero	Autoridad Portuaria	Almacén para moldes y materiales. Astilleros	1.035 m <sup>2</sup>
Puerto Pesquero	LOHA, S.A.	Nave const. Embar Polyester	735 m <sup>2</sup>
Puerto Pesquero	Piscifactoría Aguadulce, S.L.	Nave para dar servicio a Piscifactoría	3.000 m <sup>2</sup> con nave 1.000 m <sup>2</sup>
Puerto Pesquero	Naves de Armadores	NA-100, NA-200, NA-300 y NA-400	4.585 m <sup>2</sup>
Puerto Pesquero	Ministerio de Fomento	Dependencias de SVA y Guardia Civil del Mar	444 m <sup>2</sup>
Puerto Pesquero	Ministerio de Fomento	Instalaciones de Policía Nacional para inmigrantes	982 m <sup>2</sup>

## 2.2.7 DIQUES DE ABRIGO

DENOMINACIÓN	LONGITUD [M]	CARACTERÍSTICAS
Dique-Muelle Levante	297	Manto exterior escollera, interior muelle de atraque
Dique de Poniente	400	Escollera mantos ext. E int. Camino del Faro
Dique Sur (P.Pesquero)	287	Manto exterior escollera, interior muelle de atraque
Dique Oeste (P.Pesquero)	254	Escollera mantos ext. E int. Camino del Faro baliza roja
Dique Transversal (P. Pesquero)	82	Escollera y muelles adosados
Diques Dársena Deportiva	326	Escollera y muelles adosados
Contradique Dársena Deportiva	114	Escollera y muelle adosado
Dique M. De Poniente (1 Tramo)	215	Escollera
Dique M. De Pechina Ampliación 2ª Fase	915	Escollera







## 2.2.8 RELACIÓN DE FAROS Y BALIZAS

Nº EN LIBRO FAROS Y SEÑALES NIEBLA	NOMBRE Y SITUACIÓN	DESCRIPCIÓN	COLOR	CARACTERÍSTICAS	ALCANCE
22360 / E-0093	Faro. Castillo de San Telmo.	Puerto de Almería	Blanco	Grupo de 2 destellos cada 12 segundos (0,3+1,7+0,3+9,7=12 segundos)	19 millas T.M.M. de 0,866
22390 / E-0094	Dique Oeste. Extremo	Dársena Pesquera	Rojo	Grupo de 3 destellos cada 9 segundos (0,5+1,5+0,5+1,5+0,5+4,5=9 segundos)	5 millas
22410 / E-0095	Dique Sur. Extremo	Dársena Pesquera	Verde	Grupo de 4 destellos cada 10,5 seg (0,5+1,5+0,5+1,5+0,5+1,5+0,5+4=10,5 seg)	3 millas
22415 / E-0095.5	Muelle de armamento. Extremo W	Dársena Pesquera	Rojo	Grupo de 4 destellos cada 11 seg (0,5+1,5+0,5+1,5+0,5+1,5+0,5+4,5=11 seg)	1 milla
22420 / E-0095.7	Ampliación Dique Poniente. Ángulo SE	Dársena comercial	Blanca	GpC(6)B+DL 15"	1 milla
22430 / E-0096	Dique de Poniente. Extremo	Dársena comercial	Rojo	Destello rojo cada 5 segundos (1+4=5segundos)	7 millas
22435 / E-0102	Cargadero Nº 2. Extremo	Puerto de Almería	Verde	1 destello cada 5 segundos (0,5+4,5=5 segundos)	4 millas
22440 / E-0101.4	Deportivo. Dique de abrigo. Extremo	Dársena Deportiva	Verde	Grupo de 2 destellos cada 10 segundos (1+2+1+6=10 segundos)	1 milla
22441 / E-0101.5	Deportivo. Ángulo	Dársena Deportiva	Amarillo	Destellos aislados cada 5 segundos (0,5+4,5=5 segundos)	1 milla
22445 / E-0101.6	Deportivo. Contradique. Extremo	Dársena Deportiva	Rojo	Grupo de 2 destellos cada 10 segundos (1+2+1+6=10 segundos)	1 milla
22447 / E-0101	Cargadero Nº 1	Dársena comercial	Rojo	D.R. 4 seg. 1+3=4 segundos	1 milla
22450 / E-0098	Dique de Levante. Extremo	Dársena comercial	Verde	Grupo de 2 destellos + 1 cada 14,5 segundos (0,5+1+0,5+3+0,5+9=14,5 segundos)	2 millas
22470 / E-0099	Muelle de Poniente ang.	Dársena comercial	Rojo	Grupo de 2 destellos cada 7 segundos (0,5+1,5+0,5+4,5=7 segundos)	1 millas
22475 / E-0098.5	Pantalán Nº 2. Extremo	Dársena comercial	Verde	GpD(3)V 9" [(0,5+1,5) 2 veces]0,5+4,5= 9 seg.	1 milla
22500 / E-0100.4	Pantalán Nº 1 Extremo	Dársena comercial	Verde	GpD(2)V 7"	1 milla
22570 / E-0103	Espigón Central térmica. Extremo.	Puerto de Almería	Blanco	GpRp(9)B 10"	5 millas
22590	Boya del Río Andarax o de Almería	Puerto de Almería	Blanco	GpRp(6)B+DL 10"	5 millas
S/N	Muelle de Pechina. SE	Puerto de Almería	Verde	GpD(2)V	3 millas
S/N	Muelle de Pechina. NW	Puerto de Almería	Verde	GpD(3)V	3 millas
22050 / E-0088	Faro de Adra	Costa de Almería	Blanca	Gp. Oc(3) B 10,5" (4,5+1+1,5+1+1,5+1=10,5 seg)	16 millas
22120 / E-0086	Faro de Alborán	Costa de Almería	Blanca	GpD(4) B 20" [(1+2) 3 veces] 1+10= 20 seg	10 millas
22140 / E-0089.5	Punta de los Baños	Costa de Almería	Blanca	Gp. D. (4) B 11" [(0,5+1,5)x3]+0,5+4,5=11 seg	11 millas
22220	Boya de Punta Entina	Costa de Almería	Blanca	GpRp(6)B+DL 10"	5 millas
22250 / E-0090	Faro Sabinal (DGPS 298,5 kc/s)	Costa de Almería	Blanca	Gp. D(1+2)B 10" (0,4+1+0,4+3,9+0,4+3,9=10 seg)	16 millas
22630 / E-0105	Boya Odas 6016	Costa de Almería	Amarilla	Gp. C+(5) A 20 Sg. (0,5+0,5)x4+0,5+15,5=20 seg	3 millas
22640 / E-0106	Cabo de Gata	Costa de Almería	Blanca	DB R 4" B. (0,2+3,8=4segundos)R. 20 millas	24 millas
22645	Boya medidora de oleaje	Costa de Almería	Amarilla	Gp D(5) A 20" (0,5+0,5)x4+0,5+15,5=20seg	1 milla
22662 / E-0107.7	Faro de la Polacra	Costa de Almería	Blanca	Gp D(3) B 14" (0,5+2,5+0,5+2,5+0,5+7,5=14seg)	14 millas
22700 / E-0108	Faro de Mesa Roldán	Costa de Almería	Blanca	Gp D(4) B 20" [(0,3+3)x3+0,3+9,8=20 seg]	23 millas
22800 / E-0110	Faro de Garrucha	Costa de Almería	Blanca	Gp Oc(4) B 13" [(1,5+1)x3+4,5+1=13 seg]	13 millas

## 2.3 Servicios Indirectos (técnico-náuticos)

### 2.3.1 REMOLQUES Y BUQUES

Servicios Auxiliares de Puertos S.A. (SERTOSA)

### 2.3.2 AMARRE Y DESAMARRE DE BUQUES

Boteros y Amarradores de Buques del Puerto de Almería S.C.A.

### 2.3.3 PRACTICAJE DE BUQUES

Practicos del Puerto de Almería Soc. Civil



## 2.4 Instalaciones para Buques

### 2.4.1 DIQUES SECOS

NO EXISTE

### 2.4.1.2 DIQUES FLOTANTES

NO EXISTE

### 2.4.2 VARADEROS

SITUACIÓN	PROPIETARIO	Nº DE RAMPAS IGUALES	LONGITUD DE RAMPA (M)	ANCHURA (M)	PENDIENTE (%)	CALADO EN EL EXTREMO (M)	MÁX. TM. BUQUE ADMISIBLE
Dársena Pesquera	Zapata y Hernández S.L.	1	67	8	7	4	170

### 2.4.3 ASTILLEROS

SITUACIÓN	PROPIETARIO	Nº DE GRADAS	LONGITUD GRADAS (M)	ANCHURA (M)
Puerto Pesquero	Ramón M. Rodríguez Martínez	1	32,25	19,05
Puerto Pesquero	Juan Pérez Fernández	1	26,8	8
Puerto Pesquero	Zapata y Hernández S.L.	1	29,5	14
Puerto Pesquero	LOHA S.L.	1	30	15
Puerto Pesquero	Astilleros y Talleres del Puerto S.L.	1	40,1	15,8

### 2.4.4 SERVICIO DE SUMINISTRO A BUQUES

CLASE DE SUMINISTRO	SITUACIÓN	Nº DE TOMAS	CAPAC. HORARIA CADA TOMA	CAPAC. HORARIA MUELLE	SUMINISTRADOR
Gas-oil	Puerto Pesquero	2	30 m³/h	60 m³/h	Petrolera del Puerto S.L.
Gas-oil	Puerto Pesquero	3	24 m³/h	48 m³/h	CEPSA
Agua	Todos los muelles	51	20 m³/h	1.020 m³/h	Autoridad Portuaria
Hielo	Puerto Pesquero	2	5 T/h	10 T/h	Federación Almeriense de As. Pesqueras
Corriente Alterna (220 / 380V)	Muelle de Ribera 1º	3	40 kw/h	100 Kw/h	Autoridad Portuaria
Corriente Alterna (220 / 380V)	Muelle de Ribera 2º	10	150 Kw/h	400 Kw/h	Autoridad Portuaria
Corriente Alterna (220 / 380V)	Muelle de Ribera-Poniente	6	150 Kw/h	400 Kw/h	Autoridad Portuaria
Corriente Alterna (220 / 380V)	Muelle de Poniente	21	150 Kw/h	500 Kw/h	Autoridad Portuaria
Corriente Alterna (220 / 380V)	Puerto Pesquero	5	40 kw/h	100 Kw/h	Autoridad Portuaria
Corriente Alterna (220 / 380V)	Muelle de Pechina	5	150 Kw/h	500 Kw/h	Autoridad Portuaria





## 2.5 Medios Mecánicos de Tierra

### 2.5.1.1 GRÚAS DE MUELLE

SITUACIÓN	PROPIETARIO	Nº	TIPO	MARCA	ENERGÍA QUE EMPLEA	FUERZA (TM.)	ALTURA SOBRE EL B.M.E.	RENDIMIENTO EN CONDICIONES NORMALES (TM./H)	AÑO DE CONSTRUCCIÓN
M. de Ribera-Poniente	SERPOAL S.L.	2	Port.	Babcok/Wilcox	C. Alt./380V	3	27,5	25	1968
Muelle de Poniente	SERPOAL S.L.	1	Port.	Duro Felguera	380 V	12	22,4	220	1980
Muelle de Poniente	SERPOAL S.L.	2	Port.	Duro Felguera	380 V	6	22,4	210	1980

### 2.5.1.2 GRÚAS AUTOMÓVILES

SITUACIÓN	PROPIETARIO	Nº	TIPO	MARCA	ENERGÍA QUE EMPLEA	FUERZA (TM.)	ALTURA SOBRE EL B.M.E.	RENDIMIENTO EN CONDICIONES NORMALES (TM./H)	AÑO DE CONSTRUCCIÓN
Muelle de Poniente	J.Ronco y Cía. S.L.	1	Móvil	Liebherr	Gasoil	104	45	600	2003

### 2.5.1.3 NÚMERO DE GRÚAS. RESUMEN

TIPO	DEL SERVICIO	DE PARTICULARES	TOTAL
<b>Portacontenedores</b>			
De pórtico:			
Hasta 6 Tm.	/	4	4
Entre 7 y 12 Tm.	/	1	1
Entre 13 y 16 Tm.	/	/	0
Mayor de 16 Tm.	/	/	0
<b>Total de pórtico</b>	<b>/</b>	<b>/</b>	<b>0</b>
Automóviles	/	1	1
Otras grúas	/	/	0
<b>TOTAL</b>	<b>0</b>	<b>6</b>	<b>6</b>

### 2.5.2 INSTALACIONES ESPECIALES DE CARGA Y DESCARGA

SITUACIÓN	PROPIETARIO	AÑO DE CONSTRUCCIÓN	CARACTERÍSTICAS
Muelle de Ribera	Autoridad Portuaria	1984	1 pasarela elevada fija y una móvil con Rampa Ro-Ro nº 6
Muelle de Ribera	Autoridad Portuaria	2001	1 Rampa Ro-Ro
Muelle de Ribera	Autoridad Portuaria	2001	1º Pantalán con 1 Pasarela Elevada, 2 móviles y 2 rampas Ro-Ro 4 y 5
Muelle de Ribera	Autoridad Portuaria	2004	2º Pantalán con 1 Pasarela Elevada, 2 móviles y 2 rampas Ro-Ro 2 y 3
M. de Ribera-Poniente	Autoridad Portuaria	1998	2 Rampas Ro-Ro nº 7 y nº 8
M. de Ribera-Poniente	Autoridad Portuaria	2004	1 Rampa Ro-Ro nº 9
Muelle de Poniente	Autoridad Portuaria	1997	1 Rampa Ro-Ro nº 10

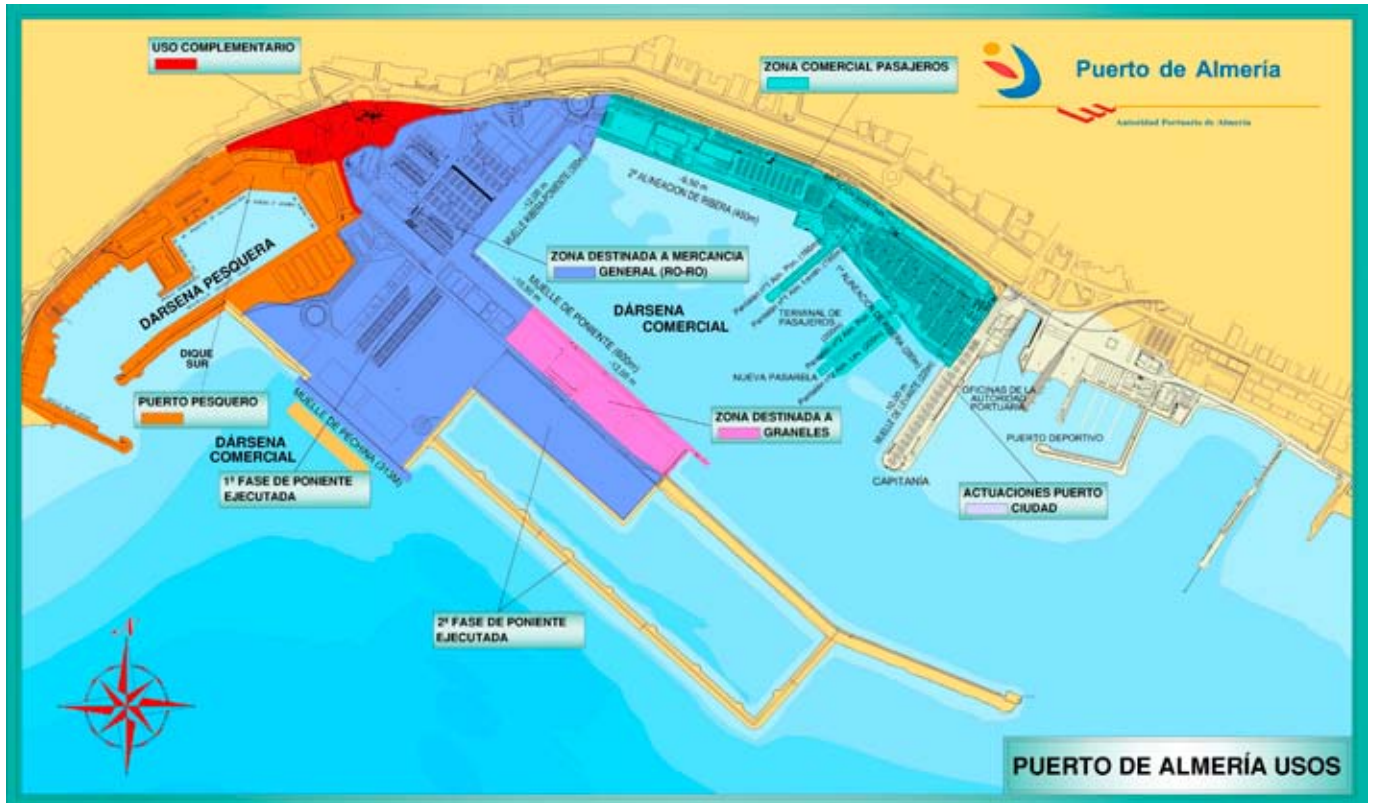
### 2.5.3 MATERIAL MÓVIL FERROVIARIO

NO EXISTE



## 2.5.4 MATERIAL AUXILIAR DE CARGA, DESCARGA Y TRANSPORTE

CLASE DE MATERIAL / PROPIETARIO	Nº	ENERGÍA QUE EMPLEA	CARACTERÍSTICAS	
<b>Carretillas elevadoras</b>				
Acciona Transmediterranea	1	/	/	/
Hijo de Alfredo Rguez. Ltda	1	Eléctrica	/	1.500 Kg
Hijo de Alfredo Rguez. Ltda	1	Gas-Oil	60 CV.	2.500 Kg
J. Ronco y Cia, S.L.	6	Gas-Oil	80 CV.	5.000 Kg
J. Ronco y Cia, S.L.	1	Gas-Oil	68 CV.	5.000 Kg
J. Ronco y Cia, S.L.	1	Gas-Oil	60 CV.	2.500 Kg
J. Ronco y Cia, S.L.	1	Gas-Oil	70 CV.	3.500 Kg
J. Ronco y Cia, S.L.	4	Eléctrica	/	1.500 Kg
J. Ronco y Cia, S.L.	1	Gas-Oil	167 CV.	32.000 Kg
Logística López Guillén S.L.	2	Gas-Oil	60 CV.	5.000 Kg
Logística López Guillén S.L.	1	Gas-Oil	68 CV.	DP 40 4.000 Kg
Cámaras frigoríficas del Puerto de Almería S.A.	2	Eléctrica	20 CV.	1.400 Kg
<b>Carretillas portacontenedores</b>				
Logística López Guillén S.L.	1	Gas-Oil	160 CV.	AH-60 30.000 Kg
J. Ronco y Cia, S.L.	1	Gas-Oil	230 CV.	45.000 Kg - telescópica
J. Ronco y Cia, S.L.	1	Gas-Oil	230 CV.	32.000 Kg
<b>Palas cargador</b>				
J. Ronco y Cia, S.L.	1	Gas-Oil	Caterpillar	9-28-G
J. Ronco y Cia, S.L.	1	Gas-Oil	Caterpillar	9-28-G
J. Ronco y Cia, S.L.	3	Gas-Oil	Bulldozer Komatsu	/
Logística López Guillén S.L.	1	Gas-Oil	90 CV.	12.000 Kg
<b>Cintas Transportadoras</b>				
J. Ronco y Cia, S.L.	1	Eléctrica	60 CV.	/
J. Ronco y Cia, S.L.	1	Eléctrica	70 CV.	/
J. Ronco y Cia, S.L.	1	Eléctrica	15 CV.	/
J. Ronco y Cia, S.L.	2	Eléctrica	5 CV.	/
Logística López Guillén S.L.	2	Eléctrica	125 CV.	1.500 tons/hr
Unión Salinera de España, S.A.	2	Eléctrica	15 CV.	/
<b>Cintas elevadoras</b>				
Logística López Guillén S.L.	1	Eléctrica	75 CV. 35 m	750 tons/hr
Logística López Guillén S.L.	1	Eléctrica	80 CV. 35 m	35 m
<b>Cucharas</b>				
SERPOAL S.L.	14	/	Varios tipos	/
J. Ronco y Cia, S.L.	1	/	22 m3	/
Logística López Guillén S.L.	2	/	Automática	9 cbm
<b>Tolvas</b>				
Logística López Guillén S.L.	1	/	4,72x4,90	Capacidad 6m³
J. Ronco y Cia, S.L.	1	/	9 x 10	120.000 Kg
J. Ronco y Cia, S.L.	1	/	50 Toneladas	/
J. Ronco y Cia, S.L.	2	/	30 Toneladas	/
<b>Góndolas</b>				
Logística López Guillén S.L.	2	/	/	3.000 Kg
J. Ronco y Cia, S.L.	2	/	/	3.000 Kg
<b>Básculas</b>				
Autoridad Portuaria	1	/	60 Toneladas	/
Logística López Guillén S.L.	1	/	60 Toneladas	/
Navasa	1	/	60 Toneladas	/
<b>Tractor portuario</b>				
J. Ronco y Cia, S.L.	5	Gas-Oil	247 HP	75.000 Kg
J. Ronco y Cia, S.L.	1	Gas-Oil	Valtra 6400-4	/



**2.5.5 OTRO MATERIAL AUXILIAR**

CLASE DE MATERIAL	PROPIETARIO	Nº	ENERGÍA QUE EMPLEA	CARACTERÍSTICAS
Camión Man mod. 18224 LC	Autoridad Portuaria	1	Gasoil	Basculante 32,34-CV 206
Pala Multiuso	Autoridad Portuaria	1	Gasoil	Cuchara, retroexc., compresor, hormigonera
Elevador Manitou 165 ATJS	Autoridad Portuaria	1	Gasoil	39,5 kw

**2.6 Material Flotante****2.6.1 DRAGAS**

NO EXISTE

**2.6.2 REMOLCADORES**

NOMBRE	PROPIETARIO	ENERGÍA QUE EMPLEA	POTENCIA (H.P)	ESLORA (M)	MANGA (M)	PUNTAL (M)	AÑO CONSTRUCCIÓN
Sertosa XXIV	Serv. Auxiliar de Puertos, S.A.	Gasoil	2.550	27,51	8,21	4,42	1985
Sertosa XV	Serv. Auxiliar de Puertos, S.A.	Gasoil	1.838,24	28,78	8,08	5,1	1974

**2.6.3 GÁNGUILES, GABARRAS Y BARCAZAS**

NO EXISTE

**2.6.4 GRÚAS FLOTANTES**

NO EXISTE

**2.6.5 OTROS MEDIOS FLOTANTES AUXILIARES DE SERVICIO**

NO EXISTE

**2.7 Accesos Terrestres y Comunicaciones Interiores****2.7.1 ACCESOS TERRESTRES Y COMUNICACIONES INTERIORES**

Desde la Autovía E-15, por la salida 438. Por una rotonda, se accede al puerto que tiene una vía de servicio con 8 m que recorre toda la zona de servicio. El puerto pesquero tiene un acceso independiente, desde la misma rotonda.

**2.10 Breve Descripción Instalaciones para Tráficos Específicos**



## CARBONERAS

### 2.1 Condiciones Generales

#### 2.1.1 SITUACIÓN

	HOLCIM (ESPAÑA) S.A.	ENDESA GENERACIÓN S.A.
Longitud	1° 53' 24" W	1° 54' 02" W
Latitud	36° 57' 54" N	36° 58' 48" N

#### 2.1.2 RÉGIMEN DE VIENTOS

	HOLCIM (ESPAÑA) S.A.	ENDESA GENERACIÓN S.A.
Reinante	Dirección S.O	Dirección O.S.O.
Dominante	Dirección S.O	Dirección E.N.

#### 2.1.3 RÉGIMEN DE TEMPORAL DE AGUAS PROFUNDAS O TEMPORALES TEÓRICOS

	HOLCIM (ESPAÑA) S.A.	ENDESA GEN. S.A.
Largo	1300 (Km.)	1300 (Km.)
Máxima altura de ola (2h=hs)	Hs=7,10	Hs=7,10
Máxima longitud de ola (2L)	Tp=14 seg.	Tp=14 seg.
Ola siguientes	3,60 m.	3,60 m.

#### 2.1.4 MAREAS

	HOLCIM (ESPAÑA) S.A.	ENDESA GEN. S.A.
Máxima carrera de marea	0,385 m.	0,385 m.
Cota de la B.M.V.E., respecto al cero del puerto	0 m.	0 m.
Cota de la P.M.V.E., respecto al cero del puerto	0,385 m.	0,385 m.

### 2.1.5 Entradas

#### 2.1.5.1 CANAL DE ENTRADA

NO EXISTE
-----------

#### 2.1.5.2 BOCA DE ENTRADA

	HOLCIM (ESPAÑA) S.A.	ENDESA GENER. S.A.
Orientación	Sur	S.E.
Ancho	320 m.	490 m.
Calado en B.M.V.E.	17 m.	19 m.
Máxima corriente controlada	/	/

#### 2.1.5.3 UTILIZACIÓN REMOLCADOR ENTRADA Y SALIDA

GT	Nº REMOLCADORES	
	ENTRADA	SALIDA
Hasta 6.000 GT	1	1
6.000 a 30.000	2	2
30.000 a 40.000	3	3 / 2
más de 40.000	4	4 / 3

Es obligatorio el uso de remolque para todos buques de 6.000 GT en adelante.

#### 2.1.5.4 MAYOR BUQUE ENTRADO EN EL ÚLTIMO AÑO

CARACTERÍSTICAS	MAYOR ESLORA		MAYOR CALADO	
	ZONA 1	ZONA 2	ZONA 1	ZONA 2
<b>ENDESA GENERACIÓN S.A.</b>				
Nombre	/	BALTIC BEAR	/	BALTIC BEAR
Nacionalidad	/	Islas Marshall	/	Islas Marshall
G.T.	/	91.373	/	91.373
T.P.M.	/	177.700	/	177.700
Eslora (m)	/	292	/	292
Calado (m)	/	18,3	/	18,3
Tipo	/	Bulk Carrier	/	Bulk Carrier
Calado real a la entrada o salida (m)	/	17	/	17
<b>HOLCIM (España) S.A.</b>				
Nombre	/	NAVIOS KYPROS	/	NAVIOS KYPROS
Nacionalidad	/	Grecia	/	Grecia
G.T.	/	31.169	/	31.169
T.P.M.	/	55.222	/	55.222
Eslora (m)	/	189,90	/	189,90
Calado (m)	/	12,258	/	12,258
Tipo	/	Bullk Carrier	/	Bullk Carrier
Calado real a la entrada o salida (m)	/	12,00	/	12,00



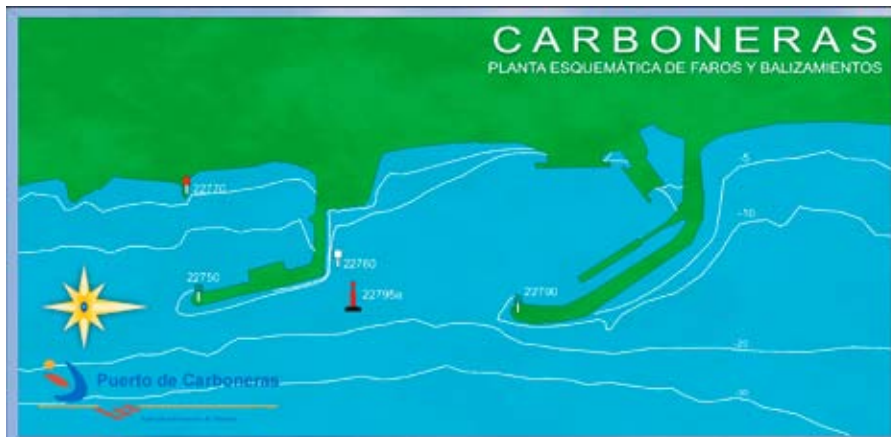
## 2.1.6 Superficie de flotación

### 2.1.6.1 ZONA 1

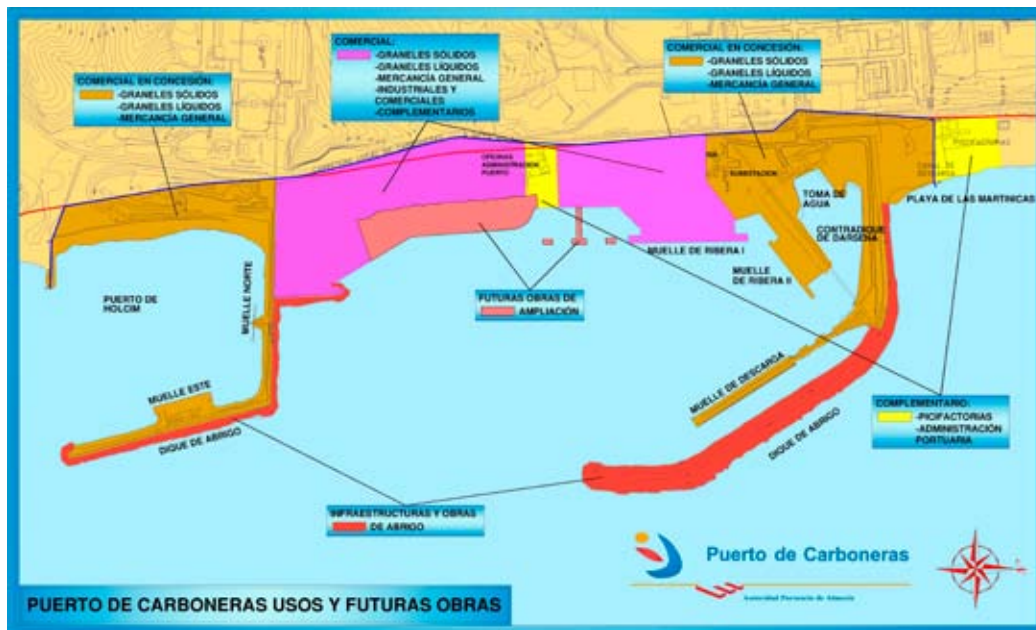
NO EXISTE

### 2.1.6.2 ZONA 2

SITUACIÓN	ACCESOS (HA)	FONDEADERO (HA)	RESTO (HA)	TOTAL (HA)
	/	/	706,67	706,67
<b>TOTAL ZONA 2</b>	<b>0,00</b>	<b>0,00</b>	<b>706,67</b>	<b>706,67</b>







## 2.2 Muelles y atraques

### 2.2.1.1 CLASIFICACIÓN POR DÁRSENAS

NOMBRE	LONGITUD (M)	CALADO (M)	ANCHO (M)	EMPLEOS
<b>De servicio</b>				
Muelle de Ribera I	246	18	50	Graneles / Mercancía General
<b>SUMA TOTAL DE SERVICIO</b>	<b>246</b>			
<b>De particulares</b>				
HOLCIM (España) S.A.				
Muelle Este	120	14	46	Carga Graneles
Muelle Norte	78	7	30	Carga Graneles
ENDESA GENERACION, S.A.				
Muelle ENDESA GENERACION, S.A.	241	17	21	Graneles Sólidos
Muelle de Ribera II	145,60	9,35	36	Graneles Sólidos
<b>SUMA TOTAL DE PARTICULARES</b>	<b>584,60</b>			/
<b>SUMA TOTAL DE LONGITUDES</b>	<b>830,60</b>			

### 2.2.1.2 CLASIFICACIÓN POR EMPLEOS Y CALADOS

EMPLEO	METROS LINEALES CON CALADO "C" (M)					TOTALES	C<4
	C>=12	12>C>=10	10>C>=8	8>C>=6	6>C>=4		
<b>Del servicio</b>							
Muelle de Ribera I	246	/	/	/	/	246	/
<b>TOTAL DEL SERVICIO</b>	<b>246</b>	<b>0</b>	<b>/</b>	<b>0</b>	<b>0</b>	<b>246</b>	<b>0</b>
<b>De particulares</b>							
HOLCIM (España) S.A.							
Muelle Este	120	/	/	/	/	120	/
Muelle Norte	/	/	/	78	/	78	/
ENDESA GENERACION, S.A.							
Muelle ENDESA GENERACION, S.A.	241	/	/	/	/	241	/
Muelle de Ribera II	/	/	145,60	/	/	145,60	/
<b>TOTAL DE PARTICULARES</b>	<b>361,00</b>	<b>0</b>	<b>145,60</b>	<b>78</b>	<b>0</b>	<b>584,60</b>	<b>0</b>
<b>TOTAL</b>	<b>607,00</b>	<b>0</b>	<b>145,60</b>	<b>78</b>	<b>0</b>	<b>830,60</b>	<b>0</b>



## 2.2.2 SUPERF. TERRESTRE Y ÁREAS DE DEPÓSITO (M<sup>2</sup>)

MUELLE	DESIGNACIÓN	ALMACENES			VIALES	RESTO	TOTAL
		DESCUBIERTOS	CUBIERTOS Y ABIERTOS	CERRADOS			
HOLCIM (España), S.A.	HOLCIM	3.200	/	/	39.682	19.028	73.206
ENDESA GENERACIÓN, S.A.	ENDESA	19.115	/	/	53.570	52.070	124.755
	Autoridad Portuaria	74.516	/	/	184.648	/	259.164
<b>TOTAL</b>		<b>22.315</b>	<b>0</b>	<b>0</b>	<b>277.900</b>	<b>71.098</b>	<b>457.125</b>

## 2.2.3 ALMACENES FRIGORÍFICOS Y FÁBRICAS DE HIELO

NO EXISTE

## 2.2.4 ESTACIONES MARÍTIMAS

NO EXISTE

## 2.2.5 INSTALACIONES PESQUERAS

NO EXISTE

## 2.2.6 EDIFICACIONES E INSTALACIONES DE USO PÚBLICO

NO EXISTE

## 2.2.7 DIQUES DE ABRIGO

DENOMINACIÓN	LONGITUD (M)	CARACTERÍSTICAS
Muelle de Ribera I	363	Núcleo de todo en uno de cantera y manto exterior de bloques de hormigón y escollera
ENDESA GENERACION, S.A.	1.080	Manto exterior escollera y bloques y manto interior de escollera
Muelle de Ribera II	139	Núcleo de todo en uno con manto exterior de escollera
HOLCIM (España) S.A.	858	Escollera y bloques
Contradique	55	Escollera

## 2.2.9 RELACIÓN DE FAROS Y BALIZAS

Nº EN LIBRO FAROS Y SEÑALES NIEBLA	NOMBRE Y SITUACIÓN	DESCRIPCIÓN	COLOR	CARACTERÍSTICAS	ALCANCE
<b>Puerto de HOLCIM (España) S.A.</b>					
22750 / E-0109	Dique Este. Extremo	Puerto de Carboneras	Verde	Grupo de 2 destellos cada 10 segundos (1+2+1+6 = 10 segundos)	5 millas
22760 / E-0109.2	Ángulo	Puerto de Carboneras	Blanco	Grupo de 3 destellos cada 10 seg. Cardinal Este (0,5+0,5+0,5+0,5+0,5+7,5=10 segundos)	3 millas
22770 / E-0109.3	Dique Oeste. Extremo	Puerto de Carboneras	Rojo	Gr. de 2 destellos cada 10 segundos (0,5+1,5+0,5+7,5 = 10 seg.)	3 millas
<b>Puerto de ENDESA GENERACIÓN, S.A. CENTRAL TÉRMICA</b>					
22790 / E-0109.4	Dique de abrigo. Extremo	Puerto de Carboneras	Verde	Destellos a aislados cada 10 segundos (1+9 = 10 segundos)	5 millas
22795 / E-0109.5	Dique auxiliar. Extremo N. Boya	Puerto de Carboneras	Rojo	Grupo de 2 destellos cada 7 segundos (0,5+1,5+0,5+4,5 = 7seg)	3 millas

## 2.3 Servicios Indirectos (técnico-náuticos)

### 2.3.1 REMOLQUES Y BUQUES

Servicios Auxiliares de Puertos S.A. (SERTOSA).

### 2.3.2 AMARRE Y DESAMARRE DE BUQUES

Servicio de Amarre y Desamarre en Carboneras: J. Ronco y Cía. S.L.



### 2.3.3 PRACTICAJE DE BUQUES

Corporación de Practicos de Garrucha-Carboneras.

## 2.4 Instalaciones para Buques

### 2.4.1.1 DIQUES SECOS

NO EXISTE

### 2.4.1.2 DIQUES FLOTANTES

NO EXISTE

### 2.4.1.3 VARADEROS

NO EXISTE

### 2.4.1.4 ASTILLEROS

NO EXISTE

### 2.4.1.5 SERVICIO DE SUMINISTRO A BUQUES

NO EXISTE

## 2.5 Medios Mecánicos de Tierra

### 2.5.1.1 GRÚAS DE MUELLE

NO EXISTE

### 2.5.1.2 GRÚAS DE AUTOMÓVILES

NO EXISTE

### 2.5.1.3 NÚMERO DE GRÚAS

NO EXISTE

### 2.5.2 INSTALACIONES ESPECIALES DE CARGA Y DESCARGA

SITUACIÓN	PROPIETARIO	AÑO CONSTRUCCIÓN	CARACTERÍSTICAS
Muelle Este	HOLCIM (España)	1980	Cargador móvil y cinta transportadora
Muelle Norte	HOLCIM (España)	1980	Cargador fijo y cinta transportadora
Muelle de ENDESA GENERACIÓN, S.A.	ENDESA GENERACIÓN, S.A.	1984	Pórtico de descarga de 35 Tm. y 1.500 Tm./h. Ancho de Banda del sistema de cintas 1600 mm.
Muelle de ENDESA GENERACIÓN, S.A.	ENDESA GENERACIÓN, S.A.	2000	Pórtico de descarga de 50 Tm. y 2.250 Tm./h. Ancho de Banda del sistema de cintas 1600 mm.

### 2.5.3 MATERIAL FERROVIARIO

NO EXISTE



## 2.5.4 MATERIAL AUXILIAR DE CARGA, DESCARGA Y TRANSPORTE

CLASE DE MATERIAL / PROPIETARIO	Nº	ENERGÍA QUE EMPLEA	CARACTERÍSTICAS
<b>Carretillas elevadoras:</b>			
J. Ronco y Cía. S.L.	1	Gasoil	Carterpillar DP 40
J. Ronco y Cía. S.L.	1	Gasoil	Carterpillar V 60
J. Ronco y Cía. S.L.	2	Gasoil	Carterpillar 0312 - Cadenas
Holcim (España) S.L.	1	Gasoil	Hyster 60HP
Logística López Guillén, S.L.	1	Gas-Oil	3 tons
<b>Palas cargadoras:</b>			
Holcim (España) S.L.	2	Gasoil	Carterpillar 950
Holcim (España) S.L.	2	Gasoil	Volvo 4300
J. Ronco y Cía. S.L.	1	Gasoil	Carterpillar 928-G
J. Ronco y Cía. S.L.	1	Gasoil	Carterpillar 938-G
Endesa Generación S.L.	1	Gasoil	Carterpillar 950
J. Ronco y Cía. S.L.	1	Gasoil	Carterpillar 928 G
<b>Cintas transportadoras:</b>			
Holcim (España) S.L.	1	Eléctrica	60 CV. 24 m.
J. Ronco y Cía. S.L.	1	Eléctrica	36 CV. 30 m.
J. Ronco y Cía. S.L.	1	Eléctrica	70 CV. 33 m.
Logística López Guillén, S.L.	2	Gas-Oil	75 CV. 30mts / 500 tons/hr
<b>Cintas de alimentación:</b>			
J. Ronco y Cía. S.L.	1	Eléctrica	/
<b>Cucharas:</b>			
Endesa Generación S.L.	2	/	25 m³ capacidad
Endesa Generación S.L.	2	/	33 m³ capacidad
Logística López Guillén, S.L.	2	/	9 cbm
<b>Básculas:</b>			
Endesa Generación S.L.	2	Eléctrica	De cinta transportadora

## 2.5.5 OTRO MATERIAL AUXILIAR

CLASE DE MATERIAL / PROPIETARIO	Nº	ENERGÍA QUE EMPLEA	CARACTERÍSTICAS
<b>Puente descargador</b>			
Logística López Guillén S.L.	1	/	Para graneles líquidos

## 2.6 Material Flotante

### 2.6.1 DRAGAS

NO EXISTE

### 2.6.2 REMOLCADORES

NOMBRE	PROPIETARIO	ENERGÍA QUE EMPLEA	POTENCIA (H.P)	ESLORA (M)	MANGA (M)	PUNTAL (M)	AÑO CONSTRUCCIÓN
Albireo	Serv. Auxiliar de Puertos, S.A.	Gasoil	2.941,2	30	9,87	5,4	1996

### 2.6.3 GÁNGUILES, GABARRAS Y BARCAZAS

NO EXISTE

### 2.6.4 GRÚAS FLOTANTES

NO EXISTE



## 2.6.5 OTROS MEDIOS FLOTANTES AUXILIARES DE SERVICIO

NO EXISTE

## 2.7 Accesos Terrestres y Comunicaciones Interiores

### 2.7.1 ACCESOS TERRESTRES Y COMUNICACIONES INTERIORES

Acceso asfaltado desde la carretera de Carboneras-Faro de Mesa Roldán hasta el muelle.

## 2.10 Breve Descripción de Instalaciones para Tráficos Específicos

### CARGA DE CEMENTO, YESO y CLINKER

Se efectúa a través de cargadores móviles y fijos, con cintas transportadoras, discurriendo a lo largo del espigón y por la coronación del mismo.

### DESCARGA DE CARBÓN

Se realiza a través de dos pórticos descargadores de 35 y 50 Tm. y cinta transportadora desde el muelle al parque de los carbones.

