



# 6 OBRAS

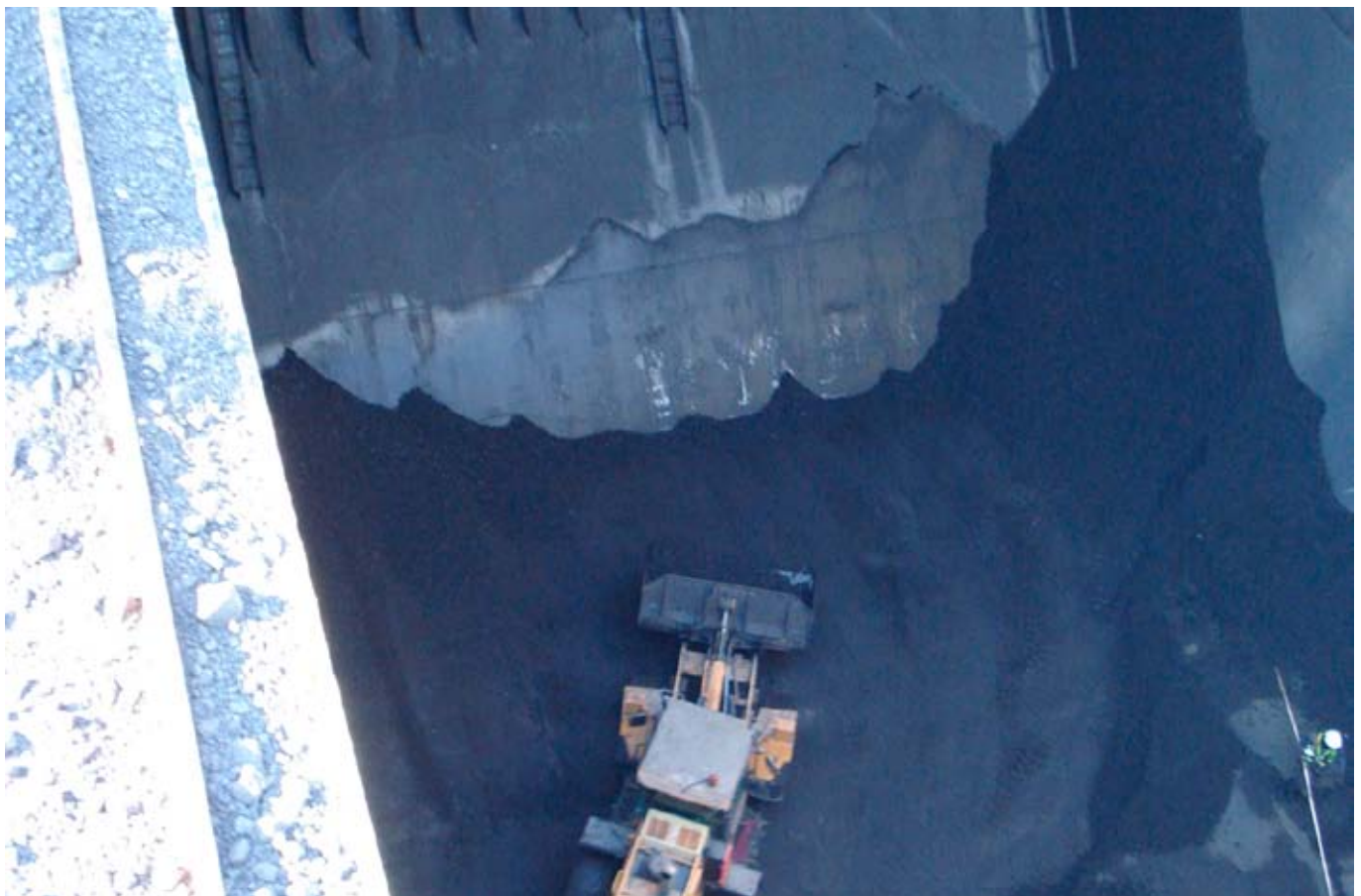




## 6.1 Inversiones 2011

### 6.1.1 ALMERÍA

INVERSIONES EN EJECUCIÓN O EJECUTADAS EN EL AÑO 2011	PRESUPUESTO TOTAL APROBADO	CERTIFICADO EN 2011	CERTIFICADO A ORIGEN	SITUACIÓN DIC. 2011
<b>PRINCIPALES INVERSIONES</b>				
Muelles de Ribera I y II en Puerto de Carboneras	16.058.000	7.522.392	16.058.000	Ejecutado
<b>OBRAS MENORES</b>				
Adecuación de instalaciones del nuevo Puesto de Inspección Fronteriza	248.520	248.520	248.520	Ejecutado
Nave y aparcam.cubierto con lavadero en el Pto. Almería	154.712	82.117	154.712	Ejecutado
Aparcamiento Público en superficie en Muelle de Levante	227.373	227.373	227.373	Ejecutado
Otras obras menores	92.325	92.325	92.325	Ejecutado
<b>OTRAS INVERSIONES</b>				
ACTUACIONES EN PUERTO PESQUERO: Geotecnia y Proyectos	12.500	12.500	12.500	Ejecutado
Sistemas de Seguridad	37.700	37.700	37.700	Ejecutado
Asistencias Técnicas	50.938	50.938	50.938	Ejecutado
Programas y aplicaciones informáticas	96.223	96.223	96.223	Ejecutado
Equipos informáticos	29.836	29.836	29.836	Ejecutado
Adquisiciones y suministros	144.970	144.970	144.970	Ejecutado
Liquidaciones y Revisiones	867.736	867.736	867.736	Ejecutado
Señalización Marítima	52.071	52.071	52.071	Ejecutado
Inmovilizado Financiero	100.000	100.000	100.000	Ejecutado
<b>TOTAL AUTORIDAD PORTUARIA ALMERÍA (Euros)</b>	<b>18.172.904</b>	<b>9.564.701</b>	<b>18.172.904</b>	





## 6.2 Breve descripción de las actuaciones más importantes

### 6.2.1 Puerto de Almería

APARCAMIENTO PUBLICO EN SUPERFICIE EN MUELLE DE LEVANTE.

Superficie de ocupación: 22.642,50 m<sup>2</sup>

Plazas de aparcamiento: 615 (17 de ellas para minusválidos)

La superficie se extiende en dos zonas diferenciadas aunque comunicadas entre sí:

- La explanada del Muelle de Levante, principalmente destinada al tráfico de rotación
- Recinto acotado en la explanada del Muelle de Ribera (frente a dependencias de la Autoridad Portuaria) que complementa la anterior pero además albergará al cliente de larga estancia (pasajeros que embarcan hacia el Norte de África y dejan el vehículo hasta su regreso).

El recinto dispone de dos accesos controlados:

- El acceso principal de vehículos y peatones se realiza desde el actual acceso al Muelle de Levante, no produciendo ninguna incidencia en el tráfico rodado de la ciudad ni en el del propio Puerto.
- Hay un segundo acceso dentro del recinto portuario en la explanada de Ribera desde el que accederá el pasajero con destino al Norte de Africa.

Se dota de:

- Cabina de control de 2,8 \* 4,2 dotada de aseo
- Sistema automático de control de accesos y gestión del aparcamiento, incluyendo barreras informatizadas con servicio de procesamiento de tickets, cámaras de reconocimiento automático de matrículas y control de pago mediante máquinas automáticas de facturación distribuidas junto a los puntos de evacuación del recinto
- Sistema de vigilancia y seguridad mediante circuito cerrado de televisión a base de cámaras de alta resolución centralizado en la cabina de control.
- Sistemas de extinción de incendios
- Vallado perimetral modular de fácil manipulación

lo que permite adaptar el perímetro acotado de aparcamiento a las necesidades de cada momento o circunstancia de la explotación, tanto portuaria como del propio parking.

### 6.2.2 Puerto de Carboneras

MUELLES DE RIBERA I Y II.

El objetivo fundamental que se persigue con esta ampliación es generar nuevos muelles y superficies para dar respuesta a las demandas actuales y futuras que el tráfico de graneles sólidos, sobre todo el del yeso, requiere para poder aumentar su actividad.

Como primera actuación se ha construido un muelle paralelo a la línea de costa (MUELLE DE RIBERA II) de 246 metros lineales mediante cajones de hormigón aligerados con celdas antirreflejantes rectangulares con el fin de que la reflexión producida por el oleaje proveniente de direcciones que el dique de abrigo no es capaz de absorber, no afecte al muelle principal de Endesa. Tiene 18 m. de calado para atraque de buques granelero, y se ha generado un área adosada de operación y almacenamiento de 48.000 m<sup>2</sup>. Sobre los cajones se dispone la superestructura coronada a la cota +4,15

Para delimitar la explanada generada con el muelle se han construido cierres en talud formados por núcleo de "todo uno" protegido por un manto de bloques de hormigón de 10 Toneladas. Se remata la sección con un espaldón de hormigón en masa que sirve de contención a la plataforma formada.

Además se ha ejecutado un muelle adosado al contradique de dársena (MUELLE DE RIBERA II). Éste consiste en una alineación de 146 metros paralela al contradique de dársena del puerto de Endesa. La estructura de atraque se define como un muelle claraboya con celdas antirreflejantes de hormigón sumergido. El muelle va cimentado a la -9,35 sobre banqueta de escollera.